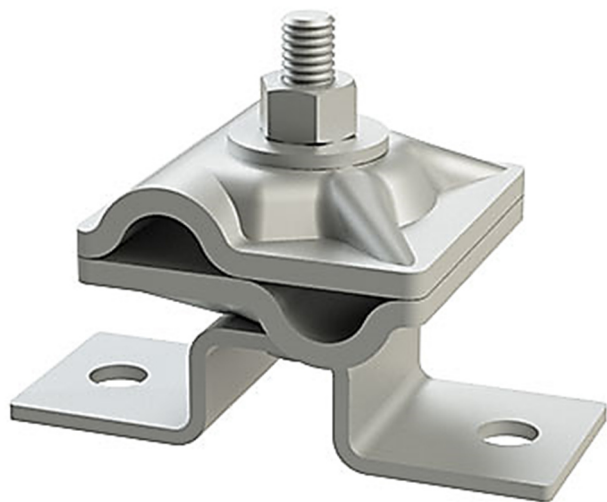


## ТЕХНИЧЕСКИЙ ПАСПОРТ ИЗДЕЛИЯ

Сертификат № РОСС RU.АЖ33.Н00620

# Держатель-зажим круглого проводника опорный LPS-024/2



Производитель ООО ТПК «Татполимер»,  
Российская Федерация, Республика Татарстан, 422982, г. Чистополь, ул. Мира, д. 44 «В»,  
тел./факс (84342) 5-84-13, 5-84-25,  
[www.tatpolimer.ru](http://www.tatpolimer.ru)

## 1. Назначение изделия

Держатель-зажим круглого проводника опорный используется в системе внешней молниезащиты для крепления токоотводов на кровле и фасаде здания, а также для соединения молниепроводников между собой под любым углом.

## 2. Технические характеристики

Наименование	LPS-024/2
Материал держателя	оцинкованная сталь
Диапазон зажима круглого проводника, мм	8 – 10
Толщина материала основания, мм	2
Толщина материала клеммы, мм	2,5
Крепеж	М6
Материал крепежа	оцинкованная сталь
Масса, кг	0,144

## 3. Состав изделия и комплектность

Настоящий держатель-зажим круглого проводника опорный состоит из следующих деталей (см. Рис. 1):

1. Клемма, 2 шт.;
2. Комплект крепежа;
3. Основание.

Партия держателей-зажимов круглого проводника опорных, поставляемая в один адрес, комплектуется паспортом и объединенным техническим описанием в соответствии с ГОСТ 2.601-2006.

Внешний вид товара может отличаться от товара, представленного на фото. Фирма-производитель оставляет за собой право на внесение изменений в конструкцию, дизайн и комплектацию товара, не влияющих на качество изделия.

## 4. Устройство и принцип работы

Держатель-зажим круглого проводника опорный представляет собой универсальную мостовую опору, на которой установлена клемма для закрепления молниепроводников диаметром 8-10 мм на кровле и фасаде здания. Проводники устанавливаются между двумя клеммами держателя и зажимаются фиксирующей гайкой. Основание держателя крепится к поверхности в двух точках. Установка может быть произведена на любой тип поверхности.

Монтаж держателя-зажима круглого проводника опорного следует производить в следующем порядке:

- определить место установки держателя-зажима;
- разметить точки крепления на плоскости;
- сделать отверстия на плоскости;
- закрепить основание;
- установить молниепроводники между клеммами;
- затянуть гайку держателя-зажима.

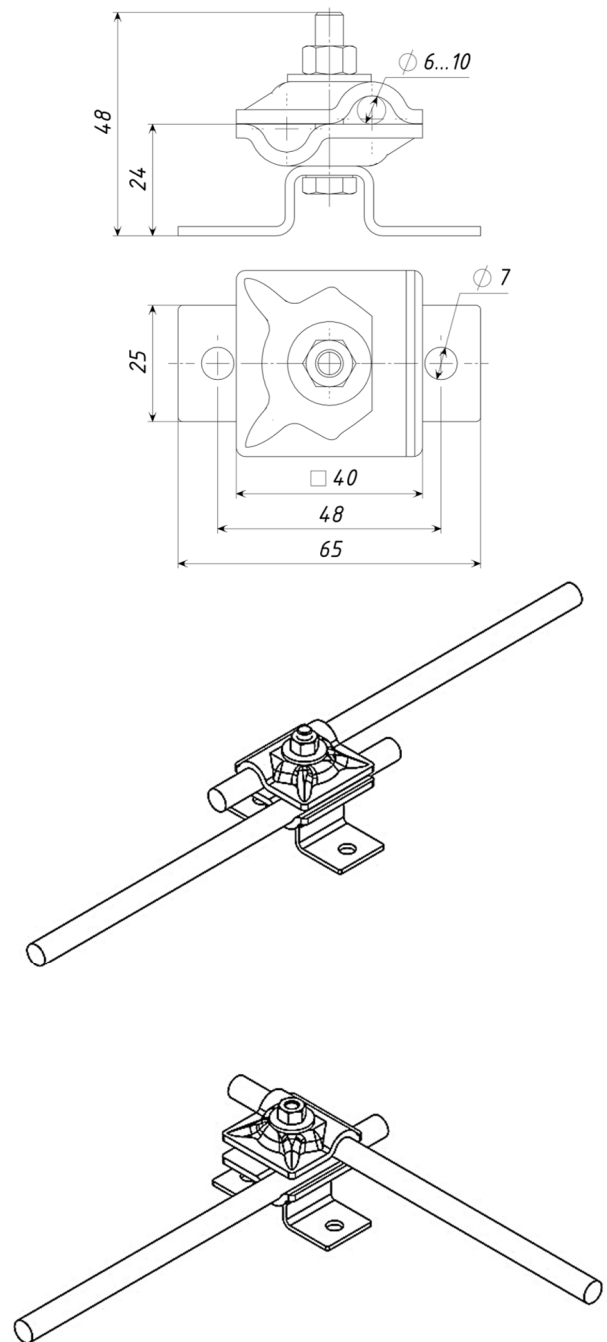


Рис. 1. Держатель-зажим круглого проводника опорный LPS-024/2.

## 5. Техническое обслуживание

Изделие должно эксплуатироваться по назначению.

## 6. Условия хранения и транспортировки

Изделия не относятся к категории опасных грузов, что допускает их перевозку любым видом транспорта в соответствии с правилами перевозки грузов, действующими на данном виде транспорта.

При железнодорожных и автомобильных перевозках изделия допускаются к транспортировке только в крытом подвижном составе. Обращаться с товаром с соответствующей осторожностью.

Изделия должны храниться в упаковке предприятия-изготовителя.

## 7. Гарантийные обязательства

Гарантийный срок на держатель-зажим круглого проводника опорный составляет 12 месяцев со дня продажи.

Гарантия распространяется на все заводские и конструктивные дефекты. Данная гарантия не распространяется:

- на повреждения, возникшие в результате монтажа неквалифицированным персоналом, или с нарушением требований настоящего паспорта;
- при наличии повреждений в результате ударов, а также других механических или температурных повреждений.

## 8. Сведения о рекламациях

Номер и дата рекламации	Краткое содержание рекламации	Меры, принятые предприятием-изготовителем